

3. HAHTOLAN KUPARIKAIVOS

Kansa on sanonut paikkaa hopeakallioksi -vaikka siitä onkin louhittu kuparia.

Museoviraston muinaisjäännösrekisteriin merkitty Hahtolan kuparikaivos on ollut merkittävä historiallinen metallikaivos. Maastossa on nähtävissä kiinteä kaivosjäännös, malmikivikasoja ja veden täyttämä louhos. Kaivoksesta louhittiin kuparimalmia 1780 alkaen yhteensä 180 tonnia. Moneen kuparikaivokseen on liitetty hopeakaivoksen nimi. Näin myös Hahtolan kuparikaivokseen ja paikalta virtaava puro on nimetty hopeapuroksi.

Tietoja Hahtolan kuparikaivoksesta löytyy Museoviraston sivuilta Kulttuuriympäristön rekisteriportaalista - muinaisjäännösrekisteri.

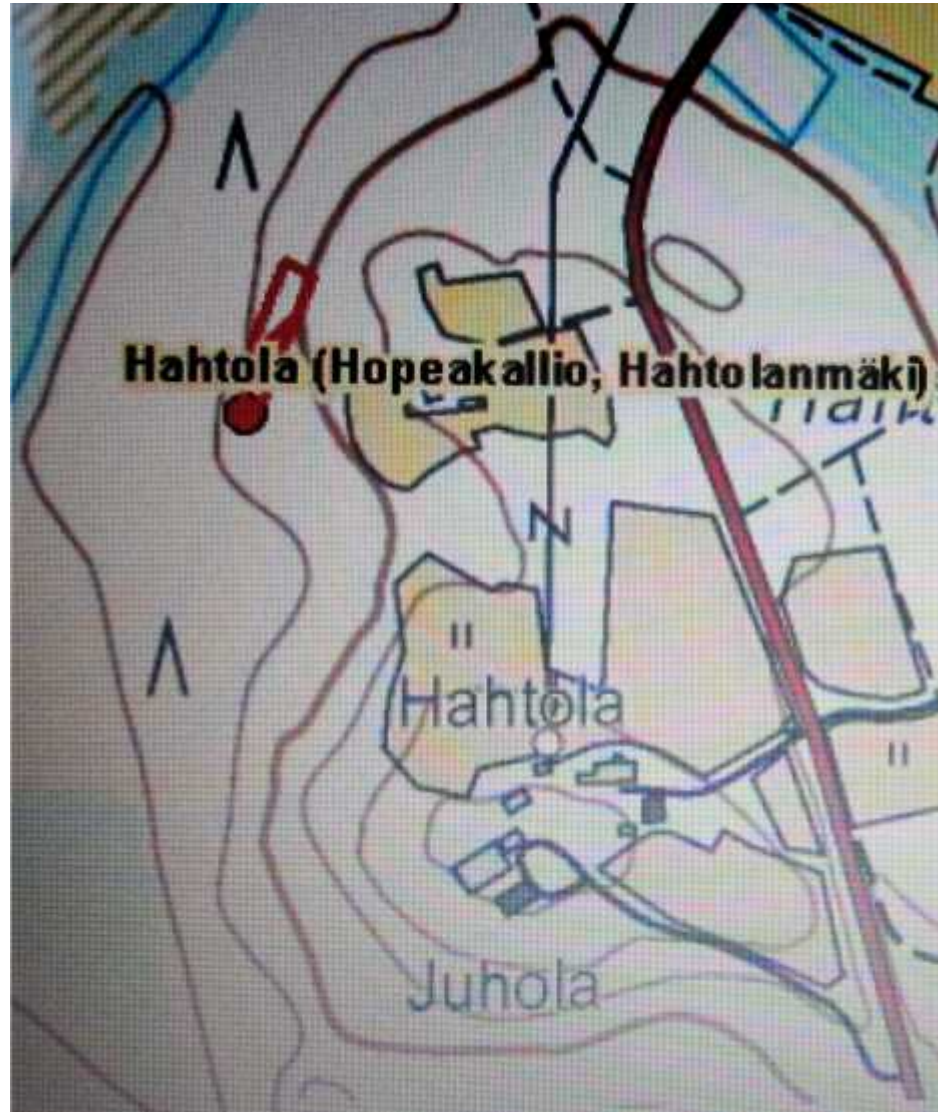
Paltamo		Hahtola (Hopeakallio, Hahtolanmäki)		
		1000013381		
perustiedot	lisätiedot	alakohteet	tutkimukset	kooste
Nimi:	Hahtola (Hopeakallio, Hahtolanmäki)		Kunta:	Paltamo
Järjestysnumero:	-1			
Laji:	kiinteä muinaisjäännös	Vedenalainen:	ei	
Muinaisj.tyyppi:	raaka-aineen hankintapaikat	Tyypin tarkenne:	kaivokset	
Rauhoitusluokka:	2	Lukumäärä:	1	
Ajoitus:	historiallinen	Ajoitustarkenne:	ei määritelty	
Koordinaatit:	P: 7144738 I: 532246 P (YKJ): 7147730 I (YKJ): 3532430 Lat (ETRS89/WGS84): 64,42673640° Lon (ETRS89/WGS84): 27,66950197° Lat (ETRS89/WGS84): 64° 25,6042' Lon (ETRS89/WGS84): 27° 40,1701' Lat (ETRS89/WGS84): 64° 25' 36,2511" Lon (ETRS89/WGS84): 27° 40' 10,2071" Z/m.mpy alin: 177,50 Z/m.mpy ylin: syvyysmax: syvyysmin:			

Koord.selite:	GTK:n tietoaaineistot / Puustinen 2003		
Etäisyystieto:	Paltamon kirkosta 8 km länteen 8 km		
Peruskartta:	343211	Perusk. nimi:	Melalahti
Kuvaus:	<p>Historiallinen kuparikaivos Paltamossa. Malmia tiedetään louhitun ainakin 1780-luvulla. Ensimmäiseksi maininnaksi arvellaan malmiesiintymän löytymistä 1780.</p> <p>Hahtola on ollut merkittävä historiallinen metallikaivos. Kaivospaikka mahdollisine siihen liittyvine rakenteineen ja muine jäännöksineen on muinaismuistolain tarkoittama kiinteä muinaisjäännös. Kohteen luonne ja laajuus kiinteänä muinaisjäännöksenä tulee vielä selvittää ja arvioida maastossa sekä historiallisia lähteitä hyödyntäen.</p> <p>ALUSTAVA LUOKITUSPERUSTE:</p> <ul style="list-style-type: none"> - historiallinen merkitys GTK:n tietojen perusteella: perustamisajankohta (1780) ja malmin kokonaislouhinta (1800 tonnia) - karttatarkastelun perusteella myöhempi maankäyttö ei ole olennaisesti muuttanut kaivospaikkaa <p>PAIKKATIE TOSELITE:</p> <p>Kohde on alustavasti paikannettu pistemäisenä osoittaen sen historiallisten vaiheiden kannalta keskeinen sijoittuminen. Kulttuuriympäristön luonnetta ja laajuutta ei ole vielä esimerkiksi kaivosyhdyskunnan tai malmin käsittelyn ja kuljetuksen kannalta selvitetty.</p> <p>Paikalla syyskuussa 2010 tehdyssä tarkastuksessa havaittiin seuraavaa: Kohde sijaitsee Vaarankyläntien länsipuolella, puoli kilometriä Kajaani–Oulu -tiestä 22 pohjoiseen, Hahtolanmäen länsirinteessä, 0,1 kilometriä länteen / länsiluoteeseen autioksi jääneestä Haapaselän talosta ja 0,3 - 0,4 kilometriä Hahtolan talosta pohjoisluoteeseen. Rinteestä on metsä hakattu ja se on hakkuujätteen sekä tiheän pensaikon ja muun kasvillisuuden peitossa. Liikkuminen alueella on hankalaa ja havaintojen teko hyvin vaikeaa. Poikkeuksena on kohteen eteläpäässä sijaitseva kalliopaljastuma, siinä havaintomahdollisuudet ovat hyvät.</p>		

Kalliopaljastuman kohdalla on pohjoiskoillinen–etelälounas -suuntainen, nelisen metriä leveä ja runsaat kaksikymmentä metriä pitkä, pohjaltaan veden täyttämä louhos. Sen seinämät ovat pystysuorat. Idässä seinämä on korkein keskiosastaan, arviolta kolmesta neljään metriä, varsinkin etelää kohti se madaltuu huomattavasti. Lännessä seinämä on enimmillään ehkä vajaan kahden metrin korkuinen. Koska louhoksen pohjalla on vettä, sen todellinen syvyys jäi epäselväksi. Pohjoisessa vettä näytti olevan vain parikymmentä senttiä, etelässä sitä saattoi olla jopa yli metri. Kalliopaljastuman pohjoispuolella maa jonkin verran nousee. Louhos jatkuu sinne matalahkona ojana siten, että louhoksen kokonaispituus näytti olevan vajaat kuusikymmentä metriä. Gps-laite antoi louhoksen eteläpään yk-j-koordinaateiksi p = 7147 755, i = 3532 435 ja pohjoispään koordinaateiksi y = 7147 805, i = 3532 465. Kymmenen metriä kalliopaljastumasta pohjoiseen kaivosojassa on kohtisuora haara länteen. Pohjoisessa ainakin louhoksen länsipuolella näytti turpeen alla olevan louhittua kiveä. Hyvin huonojen havainto-olosuhteiden takia paikalla mahdollisesti olevia, kaivokseen liittyviä muita jäännöksiä ei havaittu.

Luonti: 30.12.2008

Muutos: 7.10.2010



- Muinaisjäännösrekisteri
 - kiinteä muinaisjäännös
 - irtolöytö
 - mahdollinen muinaisjäännös
 - luonnonmuodostuma
 - muu kohde (ei muinaisjäännös)
 - ei määritelty
 - alakohde
 - ▣ alue
- Hoitorekisteri
 - ▲ piste
 - ▣ alue
- Rakennusperintörekisteri
 - piste
 - ▣ alue
- Valtakunnallisesti merkittävät rakennetut
 - piste
 - viiva
 - ▣ alue

pohjakartta © Maanmittauslaitos
 lupanro MML/VIR/MYY/258/08

Taulukko 1. Suomen metallikaivokset vuosina 1721–1808. Taulukkoon sisältyy ainoastaan mainittuna ajanjaksona ollut kaivostoiminta.

Kaivos	Kunta	Metalli	Löytövuosi	Toimintavuodet	Malmin-louhinta (t)
Forsby	Pernaja	Pb	1607	1752	4
Hyvärilä	Lemi	Pb	1750	1758–1760	20
Luotola	Luumäki	Pb	1758	1758–1760	20
Hälvik	Helsinki	Pb	1786	1787–1789	460
Linattivaara	Pudasjärvi	Cu	1721	1725–1729, 1767–1770, 1779, 1788	45
Rasula	Kuortane	Cu	1722	1722–1725	16
Tilasinvuori	Tammela	Cu	1733	1737–1749	170
Orijärvi	Kisko	Cu	1757	1758–1808	51 940
Hahtola	Paltamo	Cu	1780	1780	180
Hokka-Kyykkä	Kontiolahti-Eno	Cu	1799	1799–1814	294
Jungfrusund	Dragsfjärd	Fe	1661	1756	?
Kelkkala	Tammisaari	Fe	1686	1740, 1786–1787	36
Sillböle	Vantaa	Fe	1744	1744–1770, 1786–1788	6 529
Munksnäs	Helsinki	Fe	1763	1763–1765, 1780–1788	?
Stansvik	Helsinki	Fe	1766	1766, 1787–1788, 1796–1797	988
Tavastby	Vantaa	Fe	1769	1769, 1786–1888	353
Honkaladonmäki	Kisko	Fe	1780	1780–1788	119

lukemattomia paikkoja Kulta- tai Hopeavuoriksi. Samansuuntaisia ovat myös Suomen Vaski-, Rauta- tai Malmivuoret.

Luumilän **Luotolasta** tunnetaan vanha hopea-malmilouhos. Tätä louhitutti eräs kenraali von Stein vuosina 1758–1763 Venäjän valtion antamalla 10 000 ruplan suuruisella tukirahalla. Lisäksi hänelle oli annettu useita pitäjää vuokralle kaivostyön edistämistä varten. Näyttää siltä kuin koko yritys olisi ollut vain tekosyy suurten etuuksien saamista varten. Samanlainen louhos sijaitsee myös Lemminkäisen **Hyvärilässä**, jossa toimintaa on ollut mahdollisesti 1750-luvulla (Salenius 1909). Nämä malmiähteet ovat sikäli mielenkiintoisia, että rapakivestä on tavattu lyijyhohderikastumia.

Vuonna 1787 ylimasunimestari Bengt Qvist löysi lyijyhohdetta Degerön säteritilalta Helsingin Laajasalossa. Tätä **Hälvikin** eli Fredriksbergin malmiähteen hyödyntämistä varten muodostettiin

yhtiö, jonka johdossa olivat Qvist ja everstiluutnantti C. F. Ridderström. Seuraavan vuoden toukokuuhun mennessä oli nostettu vähän yli 200 tonnia sulatettavaa malmia ja runsaasti lajittelematonta malmia. Vuoden 1789 lopussa malmia oli louhittu kaikkiaan noin 460 tonnia. Työmiehinä käytettiin aluksi sotamiehiä, mutta niiden täytyi lähteä sotapalvelukseen sodan vuoksi vuonna 1788. Samaan aikaan yhtiö anoi vuorikollegiolta lupaa rakentaa koesulatusyhtiä Kvarnbackan koskelle nykyisen Vantaan putouksen varrelle. Koesulatuksen mukaan malmissa oli 40 % lyijyä ja noin 16 g/t hopeaa. Sulatusuuni saatiin valmiiksi kuitenkin vasta vuonna 1795, jolloin toimitettiin 5 sulatusta ja 3 muuta ajoa. Kuitenkaan sulatuksen määrää ei voitu ilmoittaa koska laitokselta puuttui painomittoja (!). Pian myös malmisaalis osoitautui riittämättömäksi ja kaivostyö lakkautettiin (Saltikoff et al. 1994).

Juholan Kerttu Leinosen kertoman mukaan Juholan riihen kupeesta vinottain rinteeseen niittypolun varressa on kallioulouhos josta on etsitty hopeata. Haapaselän montulta on porattu 400m pituinen reikä vinottain kohti Juholan peltoja Haapaselän talon alapuolelta. pellolla oli sen merkinä rautatolppia, joita kiellettiin sieltä poistamasta. Ne ovat kuitenkin aikojen kuluessa siitä kadonneet.

Geologi Vesasalo kävi Kertun Juholassa olo aikana aluetta tutkimassa ja hän näytti geologian tutkimuslaitoksen kirjaa, jossa oli kuva Hahtolan Viljamista louhoksen ääressä. Vesasalo asui Juholan aitassa ja Kerttu teki hänelle ruokaa.

Bertta Hietämäki kirjassaan Melalahden ihmisistä ja taloista, Kirjapaino Oy Like Helsinki 1994, kirjoittaa Hahtolan hopeasta:

” Jussi Lahdenperän kertoman mukaan Hahtolan mailta on joskus löydetty hopeaa. Hänen Appensa Kalle Valtanen on kertonut siellä olleesta kuopasta, missä olisi sulatettu hopeaa. Joka tapauksessa hopeasta nimensä saanut Hopeapuro laski Hahtolan mailta Yli-Ukkolan kautta Melalahden Myllypuroon.”





Näkymiä kuparilouhokselta syksyllä 2012. Kaivannon vieressä on runsaasti ruskean ruosteista helposti sälpämäisesti lohkeilevaa kiveä isoina jo osittain sammaloituneina röykkiöinä. Lähistöllä kairausputkesta pulpuava vesi on värjännyt myös maan ruosteen ruskeaksi. Kuvat Terttu Väisänen

